

Nemzeti
Közlekedési
Hatóság

**2/2007. Elnöki Szabályzat
3. számú Függeléke**

A „B” kategóriás járműkezelési vizsgák rendjéről

Készítette: Képzési és Vizsgáztatási Főosztály

1. változat kiadásának időpontja: 2007. február

1. változat

- 2007 -



TARTALOMJEGYZÉK

A „B” kategóriás járműkezelési vizsgák rendjéről	1
I. A JÁRMŰKEZELÉSI VIZSGA ÁLTALÁNOS ELŐÍRÁSAI	2
1. A járműkezelési vizsga célja.....	2
2. A járműkezelési vizsga feladata.....	2
3. A járműkezelési vizsga értékelésének szempontjai és a minősítő lap kitöltése.....	2
II. A BIZTONSÁGI ELLENŐRZÉSI VIZSGAFELADATOK.....	3
1. A biztonsági ellenőrzési feladatok	3
III. A TECHNIKAI KEZELÉSI ÉS MANŐVEREZÉSI VIZSGAFELADATOK.....	4
1. számú FELADAT	4
2. számú FELADAT	5
3. számú FELADAT	6
4. számú FELADAT	7
5. számú FELADAT	8
Sikertelen a vizsga, ha a vizsgázó.....	8
6. számú FELADAT	9
7. számú FELADAT	10
8. számú FELADAT	11
9. számú FELADAT	12



I. A JÁRMŰKEZELÉSI VIZSGA ÁLTALÁNOS ELŐÍRÁSAI

Járműkezelési vizsgára akkor kerülhet sor, ha a vizsgázó az R.-ben előírt feltételeknek megfelel.

A magyar nyelvet nem anyanyelvi szinten beszélő, illetve értő vizsgázók vizsgáján szükség szerint részt vehet a tolmács.

1. A járműkezelési vizsga célja

annak megállapítása, hogy a vizsgázó az alapoktatás eredményeként rendelkezik-e a személygépkocsi biztonságos közlekedéséhez szükséges ellenőrzési ismeretekkel, továbbá a személygépkocsi technikai kezelésében és a manőverezési feladatok végrehajtásában eljutott-e a jártasság szintjére.

2. A járműkezelési vizsga feladata

A vizsgázónak a közúti közlekedés szabályaiban előírt elindulás előtti ellenőrzéseket végre kell tudni hajtania a személygépkocsin, és annak szerkezeti felépítését a feladatok megoldásához szükséges mértékig ismernie kell. A vizsgázónak a személygépkocsival való elindulás előtt fel kell ismernie a közlekedésbiztonsággal összefüggő meghibásodásokat.

A vizsgabiztos a jármű feletti uralom megszerzését azon a szinten értékeli, ami a vizsgázótól az alapoktatást követően elvárható.

A vizsgabiztos a feladatok végrehajtási módjából állapítja meg, hogy a vizsgázó eljutott-e a jártasság szintjére.

3. A járműkezelési vizsga értékelésének szempontjai és a minősítő lap kitöltése

A vizsgabiztos a feladatok végrehajtását tárgyilagosan, azon a szinten értékeli, ami a vizsgázótól az alapoktatást követően elvárható.

A biztonsági ellenőrzési rész egyes feladatainak „nem megfelelő” végrehajtása esetén a vizsgát tovább kell folytatni. A feladatokhoz tartozó sikertelenségi okok felsorolásából az elkövetett hibára vonatkozó szövegrészt alá kell húzni.

A technikai kezelési és manőverezési rész bármely feladatának „megfelelő” végrehajtása esetén a feladat megnevezése melletti négyzetbe „pipa” jelet (✓) kell tenni, a „nem megfelelő” végrehajtás esetén a vizsgát be kell fejezni, és a feladathoz tartozó felsorolásból az elkövetett hibára vonatkozó szövegrészt alá kell húzni.

A vizsgázó teljesítményének minősítése a minősítő lapon történik.

A vizsgabiztos a vizsga értékelésénél „Megfelelt” vagy „Nem felelt meg” minősítést ad.

A vizsga eredményét a minősítő lap megfelelő rovatába kell bejegyezni.

A sikertelenség okát szükség szerint a minősítő lapon részletezni lehet.



II. A BIZTONSÁGI ELLENŐRZÉSI VIZSGAFELADATOK

A biztonsági ellenőrzési feladatokat a jármű típusának, jellemzőinek figyelembe vételével kell megkövetelni.

A járműkezelési vizsgán minden vizsgázónak két feladatot kell végrehajtani. A járműkezelési vizsgán minden vizsgázónak kötelezően el kell végezni a KRESZ-ben és az R. 7. mellékletében előírt, a „B” kategóriás járműre vonatkozó biztonsági berendezések elindulás előtti ellenőrzését és a minősítő lapon kijelölt feladatot.

1. A biztonsági ellenőrzési feladatok

Az 1. számú feladat mindenki számára kötelező, a második feladatot a 2-10. számú feladatok közül kell meghatározni!

1. Végezze el a személygépkocsi alábbi biztonsági berendezéseinek elindulás előtti ellenőrzését:

- gumiabroncsok,
 - kormányberendezés,
 - világító- és fényjelző berendezések,
 - fékberendezések.
2. Végezze el az ablaktörlő és -mosó működésének ellenőrzését! Mutassa meg, hová kell az ablakmosó folyadékot tölteni!
 3. Mutassa meg és kapcsolja be a szellőző- és fűtőberendezést!
 4. Mutassa meg a műszerfalon a motorolaj nyomást, a töltést és a hűtést visszajelző műszereket!
 5. Végezze el a motorolaj-szint ellenőrzését! Mutassa meg, hol tölthető be a motorolaj!
 6. Végezze el a hűtőfolyadék szintjének ellenőrzését! Mutassa meg, hol történik a hűtőfolyadék utántöltése!
 7. Végezze el a fékfolyadék szintjének ellenőrzését!
 8. Ismertesse a kerékcseré folyamatát! Mutassa meg az emelési pontokat, a kerékcseréhez szükséges szerszámokat és a pótkereket! (Kezelési útmutató használata megengedett!)
 9. Állítsa fel az elakadást jelző háromszöget!
 10. Mutassa meg az elsősegélynyújtó dobozt, a tartalékizzókat és a biztosítókat!

A vizsgázó a biztonsági ellenőrzési feladatok végrehajtása közben állapítsa meg az egyes biztonsági berendezések megfelelőségét, illetve hibáját. Megállapításait néhány mondattal indokolja.

A mozgáskorlátozott személy vizsgáján a biztonsági ellenőrzési feladatok végrehajtását a vizsgázó egyéni adottságait figyelembe véve kell megkövetelni!

Sikertelen a vizsga, ha a vizsgázó

- a) a feladatok elvégzéséhez nem rendelkezik kellő ismerettel és jártassággal;
- b) a feladatokat nem tudja végrehajtani;
- c) figyelmetlenségből vagy hozzá nem értésből kárt okozna;
- d) balesetveszélyes helyzetet teremt;
- e) megszegi a munkavédelmi rendelkezéseket.



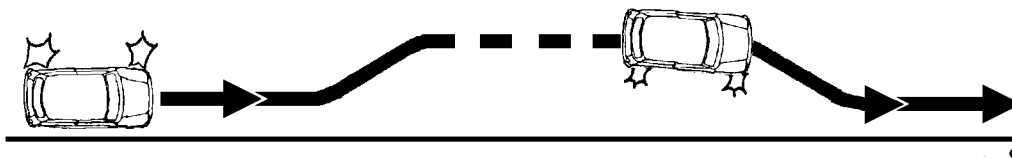
III. A TECHNIKAI KEZELÉSI ÉS MANŐVEREZÉSI VIZSGAFELADATOK

A technikai kezelési és manőverezési feladatok végrehajtása során minden vizsgázónak öt feladatot kell teljesítenie. Kötelezően el kell végezni az első négy feladatot, és egy a minősítő lapon kijelölt feladatot. Az 5. feladatot az 5-9. sorszámú feladatok közül kell meghatározni. Az 1. sorszámú feladat végrehajtását követően a 2-4. sorszámú feladatok, valamint az ötödik feladat sorrendje a vizsgapálya berendezésétől függően felcserélhető.

1. számú FELADAT

ELINDULÁS – HALADÁS – CÉLMEGÁLLÁS

Az indulás helyét, illetve a megállásig megteendő útszakaszt úgy kell megválasztani, hogy az lehetőség szerint tartalmazzon jobb- és bal kanyart, és a vizsgázó legalább harmadik sebességi fokozatig kapcsolhasson.



VÉGREHAJTÁS

Követelmény

A vizsgázó a személygépkocsival a motor beindítása, az indító fokozat kapcsolása, irányjelzés, körültekintés után, a kézifék kiengedése mellett egyenletesen, rángatás mentesen induljon el a járdaszegély mellől. Az útszakaszon szükség szerint kapcsolja a sebességi fokozatokat, gyorsítson vagy lassítson, kanyarodáskor az irányjelzőt szükség szerint használja. Megállási szándékát jelezze, visszakapcsolással vagy anélkül egyenletesen lassítva gördüljön a járdaszegély mellé, és álljon meg a megadott helyen. Megállás után kézifékkal rögzítse a személygépkocsit, a sebességváltót tegye üres állásba. A motort leállítani nem kell (a megállás helyét célszerű a 2. feladat indulási helyénél megválasztani).

ÉRTÉKELÉS

Sikertelen a vizsga, ha a vizsgázó

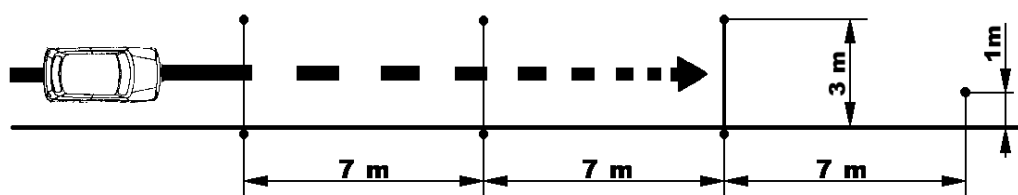
- a feladat végrehajtása során kétszer elmulasztja az irányjelzést;
- nem képes a személygépkocsit sebességváltás közben a forgalmi sávon belül tartani;
- a személygépkocsival nem képes a járdaszegély mellett (attól kb. 30 cm-re vagy azon belül) megállni, nekivágódik a járdaszegélynek, vagy arra felugrat;
- balesetveszélyes manővere miatt a szakoktatónak be kell avatkoznia.

2. számú FELADAT

ELINDULÁS – GYORSÍTÁS – MEGÁLLÁS INTENZÍV FÉKEZÉSSEL

Az indulás helyét, illetve a megállásig megteendő egyenes útszakaszt úgy kell megválasztani, hogy a vizsgázó legalább második sebességi fokozatba kapcsolva az előírt sebességre felgyorsíthasson.

Célszerű az intenzív fékezést a szlalom feladathoz szükséges pályaszakaszon végrehajtani, de bármely azonos méretű pályaszakaszon is végrehajtható.



VÉGREHAJTÁS

Követelmény

A feladat végrehajtása előtt a vizsgázó a biztonsági övet csatolja be, melyre a figyelmét külön fel kell hívni.

A vizsgázó a személygépkocsival az indító fokozat kapcsolása, irányjelzés, körültekintés után a kézifék kiengedése mellett, egyenletesen és rángatás mentesen induljon el a járdaszegély mellől, kapcsoljon fel legalább második sebességi fokozatig, gyorsítson fel száraz úton 35-40 km/óra, nedves úton 25-30 km/óra sebességre.

Az adott sebességnél az úttest szélén elhelyezett, sárgára festett jelzőbójától kezdve intenzív fékezéssel, visszakapcsolás nélkül 14 m-en belül álljon meg úgy, hogy a személygépkocsi első lökhárítója az útburkolatra a sáv teljes szélességében sárgára felfestett vonal és a sáv két szélén elhelyezett bóják síkja előtt legyen.

ÉRTÉKELÉS

Sikertelen a vizsga, ha a vizsgázó

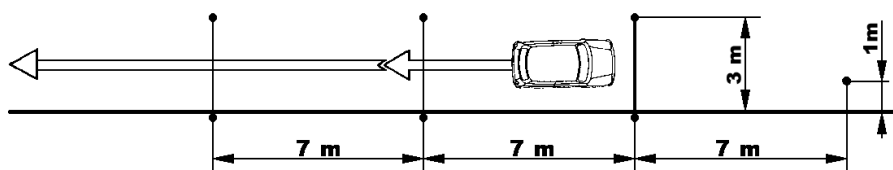
- nem képes az előírt sebességre felgyorsítani a személygépkocsit;
- nem képes a feladat végrehajtása során a személygépkocsit a 3 méter szélességű sávon belül megtartani;
- a fékezés kezdetét meghatározó jelzőbója előtt a személygépkocsi hosszánál távolabbról kezdi meg a fékezést;
- az útburkolatra felfestett vonal előtt nem képes megállni;
- balesetveszélyes manővere miatt a szakoktatónak be kell avatkoznia.



3. számú FELADAT

HÁTRAMENET LEGALÁBB 20 MÉTER HOSSZÚ EGYENES SZAKASZON

Célszerű a feladat végrehajtására a 2. feladathoz kijelölt útszakaszt használni, de bármely azonos méretű egyenes pályaszakaszon is végrehajtható, ahol az útszakasz jobb oldala járdaszegéllyel határolt.



VÉGREHAJTÁS

Követelmény

A vizsgázó a személygépkocsival, kicsatolt biztonsági övvel, a hátrameneti fokozat kapcsolása és kellő körültekintés után induljon el az útszakaszon. Haladjon folyamatosan az előírt útszakaszon és eközben a személygépkocsi mozgásának megfelelő irányba nézzen, valamint előre és oldalra pillantásokkal ellenőrizze a manőver helyességét, majd álljon meg a járdaszegély mellett.

ÉRTÉKELÉS

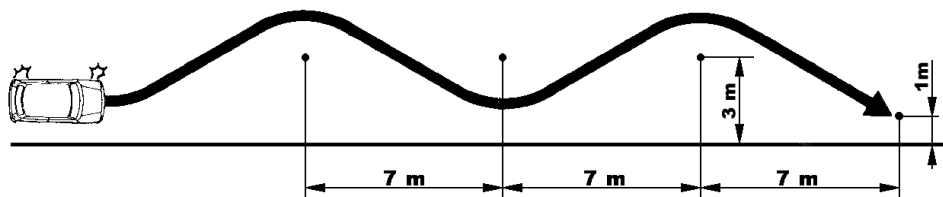
Sikertelen a vizsga, ha a vizsgázó

- hátramenet közben nem a személygépkocsi mozgásának irányába néz;
- nem képes a feladat végrehajtása során a személygépkocsit a 3 méter szélességű sávon belül tartani, abból a személygépkocsi eleje vagy hátulja „kilóg”;
- a feladata megfelelő végrehajtása érdekében kettőnél többször megáll és korrigálni kényszerül;
- balesetveszélyes manővere miatt a szakoktatónak be kell avatkoznia.

4. számú FELADAT

SZLALOM MENET ELŐRE – MEGKÖZELÍTÉS

Az indulás helyét (az első bójától való távolságot) úgy kell megválasztani, hogy a vizsgázó a személygépkocsival a járdaszegély mellől elindulva a feladatot végre tudja hajtani.



VÉGREHAJTÁS

Követelmény

A vizsgázó a személygépkocsival a járdaszegély mellől az indító fokozat kapcsolása, irányjelzés, körültekintés után induljon el a kijelölt pályán. A bóják között egyenletes sebességgel, összehangolt kormányzással folyamatosan haladjon előre, közelítse meg (kb. 50 cm-en belül) a negyedik bóját. Megállás után, ha szükséges, használja a kézféket, majd hátramenetben távolodjon el a megközelített bójától annyira, hogy a szlalom pályát elhagyhassa. A bóják közötti manőverezés közben az irányjelzőt nem kell használni.

ÉRTÉKELÉS

Sikertelen a vizsga, ha a vizsgázó

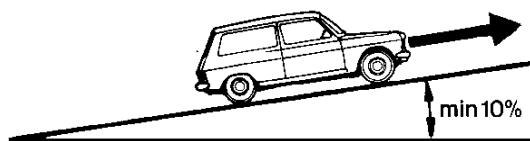
- a feladat végrehajtása során bójához ér;
- nem képes szlalomozás közben a személygépkocsival a kijelölt pályán maradni;
- a feladat végrehajtása során képtelen a kormányt, a gáz-, a tengelykapcsoló- és a fékpedált összehangoltan kezelni és emiatt megállásra vagy korrigálásra kényszerül;
- balesetveszélyes manővere miatt a szakoktatónak be kell avatkoznia.



5. számú FELADAT

MEGÁLLÁS – ELINDULÁS EMELKEDŐN

A feladatot egy mesterséges, vagy természetes, legalább 5 méter hosszú és minimum 10 %-os emelkedőn kell végrehajtani.



VÉGREHAJTÁS

Követelmény

A vizsgázó a személygépkocsival hajtson fel az emelkedőre, és annak kb. a közepén álljon meg. A személygépkocsit rögzítse a kézifékkal, majd annak kiengedésével egy időben egyenletesen induljon el. A feladat végrehajtása során az irányjelzőt nem kell használni. A visszagördülés 50 cm-nél nem lehet több.

ÉRTÉKELÉS

Sikertelen a vizsga, ha a vizsgázó

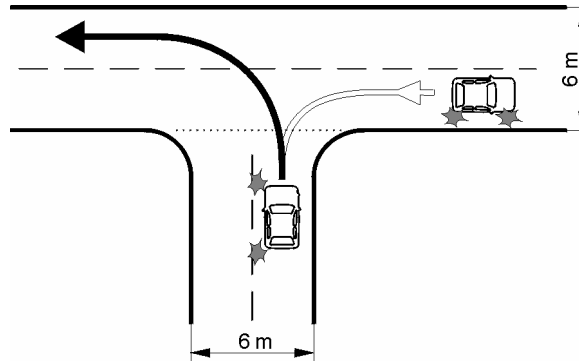
- a) a személygépkocsit csak úgy tudja elindítani vagy megállítani, hogy az 50 cm-nél többet gurul vissza;
- b) a nem összehangolt pedál, illetve kézifék-kezelés miatt a személygépkocsival harmadszorra sem tud elindulni;
- c) balesetveszélyes manővere miatt a szakoktatónak be kell avatkoznia.



6. számú FELADAT

MEGFORDULÁS ÚTKERESZTEZŐDÉSSEN HÁTRAMENETTEL

A feladat végrehajtásához az útkereszteződést (T- elágazást, vagy annak imitációját) 6–6 méter széles utak merőleges találkozásánál kell kijelölni. Az útszegély (imitációja) 10-15 cm magas legyen, a szegély ajánlott ívsugara 3-4 m.



VÉGREHAJTÁS

Követelmény

A vizsgázó a meghatározott szélességű úttest (útszakasz) menetirány szerinti jobb oldalán tetszőlegesen választott helyről, jobbra kanyarodási szándékát jelezve, körültekintés után induljon el hátramenetben a személygépkocsival. A szükséges iránymódosításokkal haladjon hátramenetben a járdaszegély vonalvezetését követve úgy, hogy a betorkolló út menetirány szerinti jobb oldalán maradjon.

A személygépkocsi mozgásának megfelelő irányba nézzen, valamint előre- és oldalra pillantásokkal ellenőrizze a manőver helyességét (amennyiben a manőverezés közben az irányjelzés a kormányzás hatására megszűnik, az irányjelzést nem kell megismételni). A betorkolló úton legalább annyit haladjon hátra, hogy a személygépkocsi a kereszteződést elhagyja. Megállás, irányjelzés és körültekintés után a betorkolló útról balra előre kihajtva fejezze be a megfordulást.

ÉRTÉKELÉS

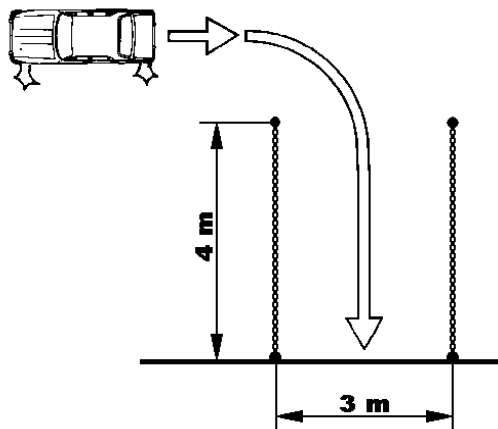
Sikertelen a vizsga, ha a vizsgázó

- a) az irányjelzést vagy a körültekintést elmulasztja;
- b) nem érzékeli, hogy a manőver során valamelyik kerék a szegélynek szorul, és a haladást tovább erőlteti;
- c) a személygépkocsival a járdaszegélynek nekivágódik, vagy arra felhajt;
- d) a személygépkocsival a manőver során háromszor megállni, korrigálni kényszerül;
- e) a személygépkocsival a betorkolló úttest bal oldalát igénybe veszi;
- f) balesetveszélyes manővere miatt a szakoktatónak be kell avatkoznia.

7. számú FELADAT

BEÁLLÁS KAPUBEJÁRÓBA HÁTRAMENETBEN BALRA – KIÁLLÁS

Az elindulás helyét és a végrehajtás nyomvonalát a vizsgázó úgy választhatja meg, hogy a beállóhely előtti területből legfeljebb 6 méter szélességű sávot vehet igénybe.



VÉGREHAJTÁS

Követelmény

A vizsgázó személygépkocsival a meghatározott szélességű útszakasz tetszőlegesen választott helyéről, balra kanyarodási szándékát jelezve, körültekintés után induljon el hátramenetben finom sebességtartással, a beálláshoz szükséges íven haladva (a személygépkocsi helyzetétől függő iránymódosításokkal) álljon be a bóják közé. Beálláskor, korrigáláskor a személygépkocsi mozgásának megfelelő irányba nézzen, valamint előre és oldalra pillantásokkal ellenőrizze a manőver helyességét. Finoman engedje a személygépkocsi kerekeit a szegélyhez érni, vagy rögzítse kézifékkal, majd tetszőleges irányba álljon ki úgy, hogy a kiállási iránynak megfelelően jelezzen. A feladat az indulási helyre való visszaállással nem ismételtető.

ÉRTÉKELÉS

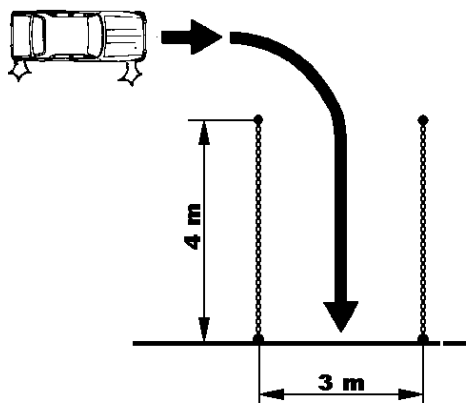
Sikertelen a vizsga, ha a vizsgázó

- a személygépkocsival be- vagy kiálláskor bójához, lánchoz ér, vagy a határoló oldalsó bóják, illetve a lánccsík sávjába „belóg”;
- a végrehajtás során többször nem a megfelelő irányba kormányozva próbálja a feladatot végrehajtani;
- az irányjelző használatát a be- és kiálláskor egyaránt elmulasztja;
- a személygépkocsival járdaszegélyre felhajt vagy felugrat;
- balesetveszélyes manővere miatt a szakoktatónak be kell avatkoznia.

8. számú FELADAT

BEÁLLÁS KAPUBEJÁRÓBA ELŐREMENETBEN JOBBRA – KIÁLLÁS

Az elindulás helyét és a végrehajtás nyomvonalát a vizsgázó úgy választhatja meg, hogy a beállóhely előtti területből legfeljebb 6 méter szélességű sávot vehet igénybe.



VÉGREHAJTÁS

Követelmény

A vizsgázó a személygépkocsival a meghatározott szélességű útszakasz tetszőlegesen választott helyéről, jobbra kanyarodási szándékát jelezve, körültekintés után induljon el előremenetben finom sebességtartással, a beálláshoz szükséges íven haladva (a személygépkocsi helyzetétől függő iránymódosításokkal) álljon be a bóják közé. Beálláskor, korrigáláskor a személygépkocsi mozgásának megfelelő irányba nézzen, valamint előre és oldalra pillantásokkal ellenőrizze a manőver helyességét. Finoman engedje a személygépkocsi kerekeit a szegélyhez érni, vagy rögzítse kézifékkal, majd tetszőleges irányba álljon ki úgy, hogy a kiállási iránynak megfelelően jelezzen. A feladat az indulási helyre való visszaállással nem ismételtető.

ÉRTÉKELÉS

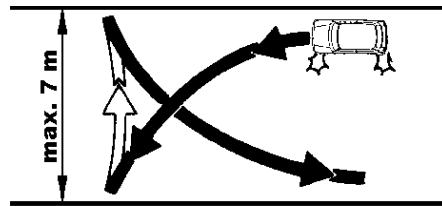
Sikertelen a vizsga, ha a vizsgázó

- a személygépkocsi a be- vagy a kiálláskor bójához, lánchoz ér, vagy a határoló oldalsó bóják, illetve a lánccsík síkjába „belóg”;
- a végrehajtás során többször nem a megfelelő irányba kormányozva próbálja a feladatot végrehajtani;
- az irányjelző használatát a be- és kiálláskor egyaránt elmulasztja;
- a személygépkocsival a járdaszegélyre felhajt vagy felugrat;
- balesetveszélyes manővere miatt a szakoktatóknak be kell avatkoznia.

9. számú FELADAT

MEGFORDULÁS HÁTRAMENET KÖZBEIKTATÁSÁVAL

A feladat végrehajtásának helyét úgy kell megválasztani, hogy mindkét oldalon megfelelő hosszúságú járdaszegély (vagy annak imitációja) legyen, és a vizsgázó egyszeri hátramenettel megfordulhasson. Az útszakasz szélessége legalább 6 méter legyen, de 7 méternél több nem lehet.



VÉGREHAJTÁS

Követelmény

A vizsgázó személygépkocsival a menetirány szerinti jobb oldalon elindulási szándékának jelzése és körültekintés után induljon el, finom sebességtartással kormányozzon balra, kb. 1 méterre közelítse meg a bal oldali járdaszegélyt, majd folyamatosan jobbra kormányozva haladjon, és a személygépkocsi kerekét finoman fékezve engedje a szegélyhez érni. Induljon el hátramenetben jobbra kormányozva, kb. 1 méterre közelítse meg a másik járdaszegélyt, majd folyamatosan balra kormányozva haladjon a másik szegélyig vagy addig, ahonnan a megállás után előre indulva, balra kormányozva, a megfordulást be tudja fejezni.

Megfordulásakor a személygépkocsi mozgásának megfelelő irányba nézzen, valamint oldalra és előre pillantásokkal ellenőrizze a manőver helyességét.

ÉRTÉKELÉS

Sikertelen a vizsga, ha a vizsgázó

- a személygépkocsival a járdaszegélyre felhajt vagy felugrat;
- a végrehajtás során nem a megfelelő irányba kormányozva próbálja a feladatot végrehajtani, emiatt kettőnél többször végez hátramenetet;
- az elindulás előtt az irányjelzést vagy a körültekintést elmulasztja;
- balesetveszélyes manővere miatt a szakoktatónak be kell avatkoznia.